

KOLEKSİYON

2022 FAALİYET RAPORU



#HayatınHerAnında

2022 FAALİYET RAPORU

İçindekiler

1. Genel Bilgiler	04	7. Şirket Faaliyetlerine ve Faaliyetlerine İlişkin Önemli Gelişmeler	20
2. Yönetim Kurulu Başkanı Mesajı	06	7.1. Sektör Hakkında Başlıca Bilgiler	21
3. Yönetim Kurulu, Yönetim Kurulu Komiteleri, Şirket Üst Düzey Yöneticileri	08	7.2. Şirketin Sektördeki Konumu	21
3.1. Yönetim Kurulu	09	7.3. Şirket Ana Faaliyet Alanları ve Bayileri	21
3.2. Yönetim Kurulunun Dönem İçerisindeki Toplantı Sayısı ve Üyelerin Katılımı	12	7.4. Satışlar	22
3.3. Yönetim Kurulu Üyeleri ve Üst Düzey Yöneticilere Sağlanan Mali Haklar	12	7.5. Devam eden Projeler	24
3.4. Şirket Genel Kurulunca Verilen İzin Çerçevesinde Yönetim Organı Üyelerinin Şirketle Kendisi veya Başkası Adına Yaptığı İşlemler ile Rekabet Yasağı Kapsamındaki Faaliyetleri Hakkında Bilgiler	12	7.6. Şirketin Araştırma ve Geliştirme Çalışmaları	24
3.5. Üst Düzey Yöneticiler	12	7.7. Şirket Yatırımlarına İlişkin Önemli Gelişmeler	24
3.6. Yönetim Kurulu Komiteleri	12	7.8. Personele Dair Bilgiler ve Personel Dağılımı	25
3.7. Yatırımcı İlişkileri Bölümü	13	8. Finansal Durum	28
4. Şirketin Sermayesi, Ortaklık Yapısı ve İmtiyazlı Paylar	14	8.1. Özet Bilanço	29
4.1. Sermaye	15	8.2. Özet Kâr Zarar Tablosu	30
4.2. Ortaklık Yapısı	15	8.3. Finansal Rasyolar	30
4.3. İmtiyazlı Paylar	15	8.4. 2022 Mali Performans	31
5. Şirketin Organizasyon Şeması	16	9. Kâr Dağıtım Politikası	32
6. Şirketin Doğrudan veya Dolaylı Bağlı Ortaklıkları ve Pay Oranları	18	10. Finansal Risk Yönetim Politikalarına İlişkin Bilgiler	34
		11. Kurumsal Yönetim Uyum Beyanı	36
		12. Diğer Hususlar	38

1 Genel Bilgiler

Raporun İlgili Olduğu Hesap Dönemi

01.01.2022 - 31.12.2022

Ticaret Unvanı

Koleksiyon Mobilya Sanayi A.Ş

Ticaret Sicil Numarası

İstanbul-401250

Şirket MerkeziCumhuriyet Mah. Hacı Osman Bayırı Cad.
No: 25 Sarıyer 34457 İSTANBUL**İnternet Adresi**

www.koleksiyon.com.tr

Telefon ve Faks Numaraları

0850 450 3069 - 0 212 223 48 25

E-posta Adresi

info@koleksiyon.com.tr

2

Yönetim Kurulu
Başkanı Mesajı**Değerli Hissedarlarımız, İş Ortaklarımız ve Çalışma Arkadaşlarımız,**

2022 yılı faaliyetlerimizin özetini içeren faaliyet raporumuzu sizlerle paylaşmanın mutluluğunu yaşıyoruz. Koleksiyon Ailesi olarak ilkleri hayata geçiren, ülkemiz ve insanlarımız için katma değer yaratan evrensel projelerimizle sektöre öncülük etmeye 2022 yılında da devam ettik. Yarım asrı deviren sektör tecrübemizle, dünyanın ve ülkemizin yaşadığı zorlu koşulların, risklerin yanında fırsatlara da şahitlik ettiği dönemlerden geçiyoruz.

Değişimin ve değişime ayak uydurmanın, bizi geleceğe taşıyacak en önemli adımlardan biri olduğu da açıktır. Bölgemizdeki 2022 yılında yaşanan jeopolitik gelişmeler, parite değişimleri, enerji piyasalarındaki dalgalanmalar ve tedarik zincirindeki kırılmalar gibi farklı nedenler hem yerel, hem küresel ekonomide yıl boyunca mücadele vermeye neden olsa da Koleksiyon Mobilya olarak köklü geçmişimiz, güçlü sermaye yapımız ve proaktif yönetim anlayışımızla başarılı bir yılı geride bırakmanın gururunu yaşıyoruz.

Sahip olduğumuz vizyonla, kuruluşumuzdan bu yana çizgiyi tasarıma dönüştüren, kalitenin tasarımını yaratan bir marka olarak, başarılarımızın üzerine inşa ettiğimiz kurum kültürümüz, etik değerlere olan inancımızla, yıllardır olduğu gibi bundan sonra da siz değerli paydaşlarımızın bize olan güveniyle faaliyet alanlarımızda sürdürülebilir büyümemize yatırımlar ile devam edeceğiz.

Yarım asrı devirdiğimiz bu başarı yolculuğunda, bize inanan ve güç katan tüm çalışma arkadaşlarımıza, iş ortaklarımıza ve hissedarlarımıza teşekkür ederiz.

**Yönetim Kurulu Başkanı
M. Koray MALHAN**

3

Yönetim Kurulu, Yönetim Kurulu Komiteleri, Şirket Üst Düzey Yöneticileri

3.1. Yönetim Kurulu

Yönetim Kurulu üyeleri, 13.12.2021 tarihinde yapılan Olağanüstü Genel Kurul Toplantısında 3 yıl süreyle görev yapmak üzere seçilmişlerdir.

Ad Soyad	Unvan	Görev Başlama Tarihi	Görev Bitiş Tarihi
Mehmet Koray Malhan	Yönetim Kurulu Başkanı	13.12.2021	13.12.2024
Doruk Malhan	Yönetim Kurulu Başkan Vekili	13.12.2021	13.12.2024
Abdullah Akdemir	Yönetim Kurulu Üyesi	13.12.2021	13.12.2024
Alev Dumanlı	Bağımsız Yönetim Kurulu Üyesi	13.12.2021	13.12.2024
Seyfettin Gürbüz	Bağımsız Yönetim Kurulu Üyesi	18.05.2022	13.12.2024





KORAY MALHAN
Yönetim Kurulu Başkanı

Koray Malhan 1972 yılında Ankara'da doğdu. Mimar Sinan Üniversitesi'nde başladığı endüstri ürünleri tasarımı eğitimini 1995 yılında Londra'da Ravensbourne College of Design & Communication'da mobilya tasarımı üzerine tamamladı. Malhan, 2002 senesinden bu yana tasarım projelerinin geliştirilmesi, yabancı tasarımcı ve stüdyolarla çalışmalar ve markanın iletişimi ile ilgili konularda çalışmalarını sürdürüyor. Malhan bu görev kapsamında markanın tüm ürün portföyünün direktörlüğünü yönetirken; kendi tasarımlarının yanı sıra uluslararası tasarım stüdyolarını da gerekli tematik bütünlüğün sağlanması için yönlendiriyor.



DORUK MALHAN
Yönetim Kurulu Başkan Vekili

Doruk Malhan, Fevziye Mektepleri Vakfı Işık Lisesi devamında, Boğaziçi Üniversitesi Sosyoloji Bölümü'nden mezun olmuştur. 2014 yılında Harvard Hukuk Bölümü'nde (Harvard Law School) müzakere süreçlerine ilişkin programı tamamlamış ve aynı sene içerisinde Babson Üniversitesi'nde (Babson College) girişimcilik programını tamamlamıştır. 1998 yılında Koleksiyon Mobilya Sanayi A.Ş.'de çalışmaya başlamış olup, halen Koleksiyon Mobilya Sanayi A.Ş.'de Yönetim Kurulu üyeliğini sürdürmektedir.

Doruk Malhan, Yönetim Kurulu üyeliği ile birlikte yurtdışı yatırımları, strateji, satış ve pazarlama faaliyetlerinin geliştirilmesi, yabancı tasarımcı ve stüdyolarla çalışmalar ve markanın iletişimi ve Şirket'in yurtdışı projelerinin yönetimi görevini yürütmektedir. Başta İngiltere, Almanya ve Mısır'da açılan mağazaların yönetimi ve yatırım süreçleri yanında 25 ülkede yer alan Koleksiyon Mobilya Sanayi A.Ş.'nin distribütörlüklerini üstlenmiştir.



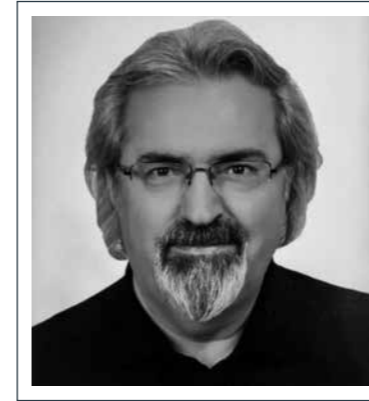
ALEV DUMANLI
Bağımsız Yönetim Kurulu Üyesi

1987 yılında Ankara Üniversitesi Siyasal Bilgiler Fakültesi İktisat Bölümü'nden mezun olmuştur. 1988-1992 yılları arasında KPMG ve Deloitte firmalarında bağımsız denetim konusunda çalışmış, 1992-2017 yılları arasında Borsa İstanbul Kotasyon Bölümü'nde sorumlu yönetici olarak görev almıştır. Kotasyon Bölümü'nde şirketlerin halka arz sonrası Borsa'da işlem görmesi için yapılan başvuruların değerlendirilmesi, Borsaya kote şirketlerin Borsa İstanbul kotasyonuna ilişkin mevzuatı karşısındaki durumlarının değerlendirilmesi, kotasyona ilişkin mevzuatın Sermaye Piyasası Kanunu ve SPK düzenlemelerine uygun olarak yeniden hazırlanması, kamuyu aydınlatma ve kurumsal yönetim uygulamalarına yönelik çalışmalardan sorumlu olarak çalışmıştır. Halen Çuhadaroğlu Metal San. ve Paz. A.Ş., Sanifoam Sünger San. ve Tic. A.Ş., Lider Faktoring A.Ş. ve Birleşim Mühendislik Isıtma Soğ. Hav. San. ve Tic. A.Ş.'de bağımsız yönetim kurulu üyelikleri bulunmaktadır. Halka arz ve diğer sermaye piyasası konularında danışmanlık faaliyetleri sürdüren Alev Dumanlı, SMMM, Sermaye Piyasası Faaliyetleri Düzey 3 ve Kurumsal Yönetim Derecelendirme lisanslarına sahiptir.



ABDULLAH AKDEMİR
Üye / Fabrika Müdürü

Abdullah Akdemir 1975 yılında Tekirdağ'da doğdu. Hacettepe Üniversitesi'nde ağaç işleri endüstri mühendisliği eğitimini tamamladıktan hemen sonra, 1997 yılında Koleksiyon'da ürün mühendisi olarak göreve başladı. 2020 yılında Fabrika Müdürlüğü görevine atanan AKDEMİR, halen sürdürmekte olduğu bu görev çerçevesinde, Koleksiyon'un Tekirdağ'daki fabrikasının tüm fonksiyonlarının yönetimini üstlenmektedir. 2021 yılında yapılan Genel Kurul ile Yönetim Kurulu Üyeliği'ne seçilmiştir.



SEYFETTİN GÜRBÜZ
Bağımsız Yönetim Kurulu Üyesi

1961 Yılı doğumlu Seyfettin Gürbüz Anadolu Üniversitesi İşletme Fakültesi'nden mezun olmuş, ilk iş hayatına Koç Grubu'nun Oto-Yol Sanayi Şirketi'nde sistem analisti olarak göreve başlamıştır. Daha sonraları 1990 yılında Koç Holding grup şirketlerinde Mali İşler ve Denetim Müdürlüğü yapmıştır. Uzun yıllar içerisinde edinmiş olduğu finans tecrübesi kapsamında çalışmış olduğu kurumlarda eğitimci kimliği ile de ön planda yer almıştır. Evli 2 kız çocuğu babasıdır. Profesyonel yetkinlik derecesinde İngilizce bilmektedir.

3.2. Yönetim Kurulunun Dönem İçerisindeki Toplantı Sayısı ve Üyelerin Katılımı

2022 yılında toplamda 29 adet toplantı, tüm üyelerin katılımıyla gerçekleşmiştir.

3.3. Yönetim Kurulu Üyeleri ve Üst Düzey Yöneticilere Sağlanan Mali Haklar İlgili dönem içerisinde üst düzey ve yöneticilere sağlanan ücret ve benzeri mafaatler:

1.370.658,70 TL'dir.

3.4. Şirket genel kurulunca verilen izin çerçevesinde yönetim organı üyelerinin şirketle kendisi veya başkası adına yaptığı işlemler ile rekabet yasağı kapsamındaki faaliyetleri hakkında bilgiler

2022 yılında, Şirket genel kurulunca verilen izin çerçevesinde yönetim organı üyelerinin şirketle kendisi veya başkası adına yaptığı işlemler ile rekabet yasağı kapsamındaki faaliyetleri söz konusu değildir.

3.5. Üst Düzey Yöneticiler

Ad Soyad	Görevi
Demet Turğan	Muhasebe Müdürü
Handan Akyol	Türkiye Satış Direktörü
Evren Banu Özkara	Kurumsal Satış Koordinatörü
Fatma Nigar Eti	Gelişmekte Olan Pazarlar Satış Koordinatörü
Orhan Karakuş	Bayi Yönetimi Müdürü
Ömer Faruk Gündoğdu	Kamu Finans Satış Müdürü
Akal Töleğen	Satın Alma Müdürü
Ersin Çiğdem	Muhasebe Müdürü

3.6. Yönetim Kurulu Komiteleri

Denetimden Sorumlu Komite	Üye	Unvanı
Başkan	Seyfettin Gürbüz	Bağımsız Yönetim Kurulu Üyesi
Üye	Alev Dumanlı	Bağımsız Yönetim Kurulu Üyesi

Denetimden Sorumlu Komite, Şirketimiz paylarının 04.03.2022 tarihinde Borsada işlem görmeye başlaması nedeniyle yıl içerisinde 2 adet rapor hazırlayıp yönetim kuruluna sunmuştur.

Kurumsal Yönetim Komitesi	Üye	Unvanı
Başkan	Alev Dumanlı	Bağımsız Yönetim Kurulu Üyesi
Üye	Seyfettin Gürbüz	Bağımsız Yönetim Kurulu Üyesi
Üye	Onur Fırçasıgüzel	Yatırımcı İlişkileri Müdürü

(*) Aday Gösterme Komitesi ve Ücret Komitesi'nin görevlerini Kurumsal Yönetim Komitesi yürütmektedir.

Kurumsal Yönetim komitesi yıl içerisinde 1 adet rapor hazırlayıp yönetim kuruluna sunmuştur.

Riskin Erken Saptanması Komitesi	Üye	Unvanı
Başkan	Seyfettin Gürbüz	Bağımsız Yönetim Kurulu Üyesi
Üye	Alev Dumanlı	Bağımsız Yönetim Kurulu Üyesi
Üye	Ersin Çiğdem	Mali İşler Müdürü

Riskin Erken Saptanması Komitesi, Şirketimiz paylarının 04.03.2022 tarihinde Borsada işlem görmeye başlaması nedeniyle yıl içerisinde 3 adet rapor hazırlayıp yönetim kuruluna sunmuştur.

3.7. Yatırımcı İlişkileri Bölümü

Şirket ile yatırımcılar arasındaki iletişimi sağlayan Yatırımcı İlişkileri Bölümü bilgileri aşağıda yer almaktadır.

Adı Soyadı	Görevi	Lisanslar	İletişim
Onur Fırçasıgüzel	Yatırımcı İlişkileri Yöneticisi	Sermaye Piyasası Faaliyetleri Düzey-3-Kurumsal Yönetim Derecelendirme Uzmanlığı Lisansı	0850 450 3069



4

Şirketin
Sermayesi,
Ortaklık Yapısı
ve İmtiyazlı
Paylar

4.1. Sermaye

Şirketin kayıtlı sermaye tavanı 1.600.000.000 TL olup, çıkarılmış sermayesi 431.419.816 TL'dir. Şirketimiz payları 2022 yılında halka arz edilmiş olup, 04.03.2022 tarihinden itibaren Borsa İstanbul'da Yıldız Pazar'da işlem görmektedir.

4.2. Ortaklık Yapısı

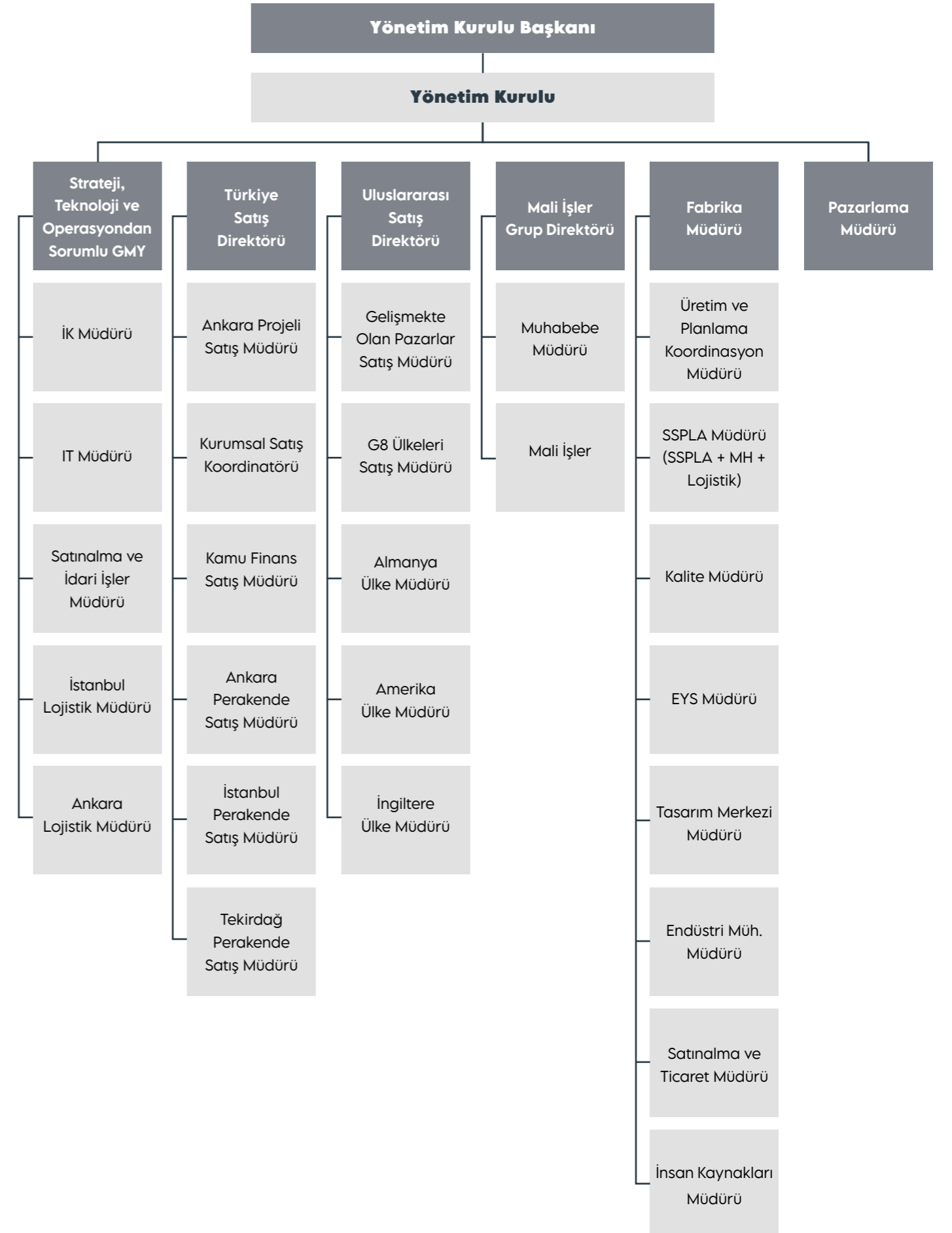
Ad Soyad	31.12.2021		31.12.2022	
	Pay Oranı - %	Pay Oranı - TL	Pay Oranı - %	Pay Oranı - TL
Faruk Malhan	2,98	10.046.978	2,24	9.645.099
Mehmet Koray Malhan	47,35	159.596.685	35,51	153.212.818
Doruk Malhan	2,32	7.806.385	1,74	7.494.129
Ayşe Malhan	47,35	159.596.685	35,51	153.212.818
Halka Açık Kısım	-	-	25	107.854.952
TOPLAM	100,0	337.046.732	100,0	431.419.816

4.3. İmtiyazlı Paylar

İmtiyazlı Paylar ve Oy Hakları Ortak Adı Soyadı	Pay Oranı - %	Pay Oranı - TL	Pay Oranı - %
Faruk Malhan	A	1.004.697	0,23
Mehmet Koray Malhan	A	15.959.668	3,7
Doruk Malhan	A	780.638	0,18
Ayşe Malhan	A	15.959.668	3,7
TOPLAM	A	33.704.671	7,81

(*) A grubu payların Genel Kurulda 5 oy hakkı mevcuttur. Ayrıca yönetim kurulunun üyelerinin yarısı A grubu pay sahiplerinin göstereceği adaylar arasından seçilirler.

5

Şirketin
Organizasyon
Şeması

6

Şirketin Doğrudan veya Dolaylı Bağlı Ortaklıkları ve Pay Oranları

Bağlı Ortaklık

Bağlı Ortaklık Unvanı	Sermayesi - TL	Pay oranı - %	Faaliyet Konusu
Büyükdere Gayrimenkul Yatırım A.Ş.	14.489.376	100	İç yapı elemanları ve yapı malzemeleri ahşap kapı, ahşap panel bölme dolap elemanları üretimin yapılması



7 Şirket Faaliyetleri ve Faaliyetlerine İlişkin Önemli Gelişmeler

7.1. Sektör Hakkında Başlıca Bilgiler

Türk mobilya endüstrisi, genelde çoğu geleneksel yöntemlerle çalışan atölye tipi, küçük ölçekli işletmelerin ağırlıkta olduğu bir görünüme sahiptir. Buna karşın özellikle son yıllarda süreçte küçük ölçekli işletmelerin yanı sıra orta ve büyük ölçekli işletmelerin sayısı artmaya başlamıştır.

Türkiye'de mobilya sektörü, pazarın yoğunlaştığı ve/veya orman ürünlerinin yoğun olduğu belirli bölgelerde toplanmıştır. Önemli mobilya üretim bölgeleri toplam üretimdeki paylarına göre; İstanbul, Ankara, Bursa (İnegöl), Kayseri, İzmir ve Adana olarak sıralanmaktadır.

Türkiye İhracatçılar Meclisi (TİM) verilerinden derlediği bilgilere göre, Türkiye'nin ihracatı, 2022'de önceki yıla göre yüzde 12,9 artarak 254 milyar 209 milyon 535 bin dolara yükselmiştir.

Söz konusu dönemde Türkiye'nin mobilya, kağıt ve orman ürünleri ihracatı, yüzde 20,8'lik artışla 8,44 milyar dolara çıkarak tüm zamanların en yüksek yıllık rakamına ulaşmıştır.

Yıl içerisinde en fazla ihracat 799,4 milyon dolarla Haziran'da yapılırken, onu 775,8 milyon dolarla Nisan ve 764 milyon dolarla Kasım ayı takip etmiştir. Sektörde en düşük aylık rakam ise 557,5 milyon dolarla Ocak'ta kaydedilmiştir.

7.2. Şirketin Sektördeki Konumu

Şirketimiz ev grubunda yer alan ürünlerin büyük bir çoğunluğu, mobilya sektöründe önemli bir değere sahip konut yaşam alanlarında kullanılmak üzere geliştirilmiş ürünlerdir. Bu ürün grubunda; koltuklar, kanepeler, TV üniteleri, dresuarlar, dolaplar, sehpa, ev çalışma alanlarında kullanılmak üzere çalışma masaları, kitaplıklar ve raflar yer almaktadır. Bunlara ilave olarak; sofrta grubunda kullanılmak üzere kurucu ortak Faruk Malhan'ın tasarımını yaptığı yemek takımları, çay bardakları ve sofrta setleri ile yaşam alanında tamamlayıcı olarak adlandırılan aydınlatmalar ve ev tekstili (nevresim ve yatak örtüsü) ürün grupları da bulunmaktadır.

7.3. Şirket Ana Faaliyet Alanları ve Bayileri

Şirket'in Tekirdağ'da yer alan 90.000 m² açık alanda 42.000 m² kapalı alanda 400 bin metrekare ahşap mobilya ve 54 bin adet döşemeli mobilya üretim kapasitesine sahip olan fabrikasında ahşap grubu, metal grubu ve döşeme grubu olmak üzere 3 ana imalat atölyesi ve malzemelerin boyandığı tesis bulunmaktadır.

Şirketimiz, finans, bilişim, konut, sağlık, sanayi ve turizm gibi sektörlerde çalışma alanlarında kullanılmak üzere masa, depolama, bölücü panel sistemleri, koltuk, kanepeler ve sandalyeler gibi çok çeşitli kategorilerde yenilikçi ofis mobilya tasarımları geliştirmektedir. Bu ürünleri kurumsal satış kapsamında proje olarak üretmenin yanında, perakende olarak da ofis mobilyaları satışı yapmaktadır.

Şirket'in üretimini yapmış olduğu ürün gruplarına dair bilgilendirme aşağıda yer aldığı şekildedir.

Ev Grubu

Şirket'in ev grubunda yer alan ürünlerin büyük bir çoğunluğu mobilya sektöründe önemli bir değere sahip yaşam alanında kullanılmak üzere üretilen koltuk ve kanepeler, tv üniteleri, dresuar, dolap, sehpa, çalışma alanında kullanılmak üzere çalışma masası, kitaplık ve raf üretmekte olup; sofrta grubunda kullanılmak üzere kurucu ortak Faruk Malhan'ın tasarımını yaptığı yemek takımı, çay bardağı ve setleri, ve yaşam alanında tamamlayıcı olarak adlandırılan aydınlatma, ev tekstili (nevresim ve yatak örtüsü) ürün gruplarının da satışını yapmaktadır.

Ofis Grubu

Şirket'in eğitim, finans, bilişim, konut, sağlık, sanayi ve turizm gibi sektörlerde çalışma alanlarında kullanılmak üzere masa, depolama, bölücü panel sistemleri, koltuk, kanepeler ve sandalyeler gibi çok çeşitli kategorilerde yenilikçi ofis mobilya tasarımları yapmaktadır. Bu ürünleri kurumsal satış kapsamında proje olarak üretmekle birlikte, perakende olarak da ofis mobilyaları satışı yapmaktadır.

Tasarım

Şirket'in bünyesinde faaliyet gösteren iki Tasarım Merkezi bulunmakta olup; bunlardan biri standart mağaza satışlarına yönelik tasarım yapmakta, diğer Tasarım Merkezi ise sektörel, gelişen alanlara yönelik tasarımlar gerçekleştirmektedir.

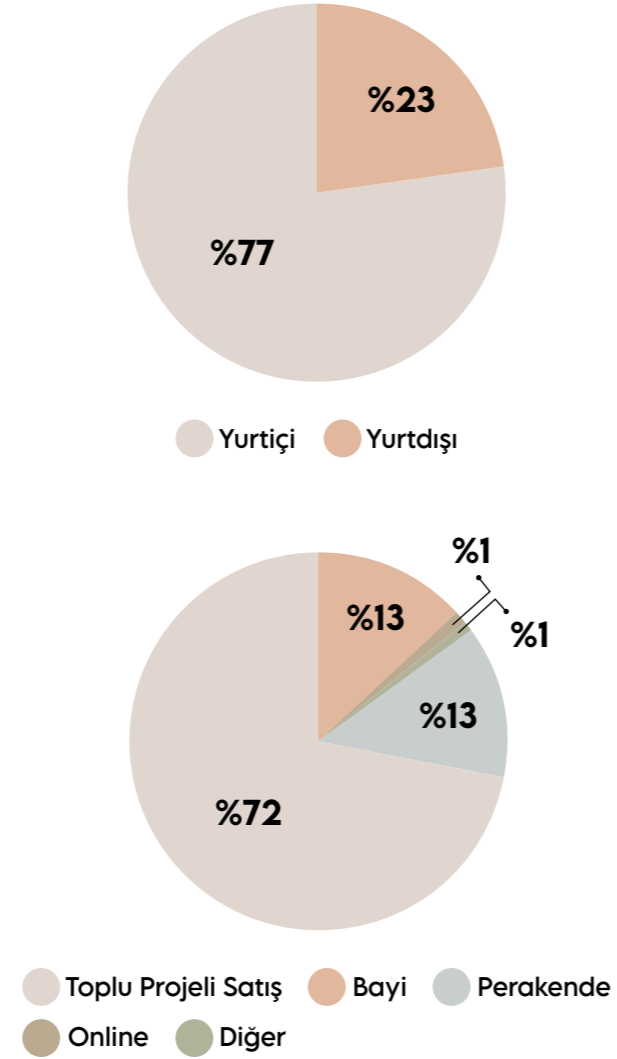
Şirket'in oluşan tasarım ihtiyaçları, bu ihtiyaçlar doğrultusunda tasarlanacak olan ürünlerin belirlenmesi ve tasarımcılarla iletişimin sağlanması amacıyla, ürün yönetimi ve bu tasarımların üretim için uygunluğu, kullanılacak olan detay ve malzemelerin belirlenmesi ve tasarım faaliyetlerinin yürütülmesi amacıyla tasarım merkezi bulunmaktadır.

Kavram, fikir ve ilk taslak çizimlerin yer aldığı endüstriyel tasarım süreciyle başlayan faaliyetler, malzeme, detay ve üretim tekniklerinin belirlendiği, ürün mühendisliği çalışmalarıyla devam etmektedir. Sürecin devamında tasarımın bir prototipi üretilmekte ve prototipte tasarımın başında hedeflenen amaca ulaşıp ulaşılmadığı test edilmektedir.

Çeşitli değerlendirmeler neticesinde, tasarım çalışmalarının hedefine ulaştığı sonucuna varılıp, tasarım doğrulandıktan sonra, hangi tip ve ölçülerin çalışılacağına karar verilip, ürün ailesi belirlenmektedir. Devamında ürün teknik resimleri, malzeme ve aksesuar seçimleri, üretim rotaları, işlem süreleri, paketleme standartları ve montaj talimatları hazırlanıp, ürün ana verileri SAP sistemine girilmektedir. Bu veriler doğrultusunda hazırlanan ürün satış fiyatları ve ürün hakkındaki temel bilgileri içeren ürün standart yazılarının Portal üzerinde yayınlanmasıyla birlikte tasarım süreci tamamlanmakta ve ürünler satışa sunulmaktadır.

7.4. Satışlar:

Şirketin hasılatının yurtiçi, yurtdışı dağılımı ile satış kanallarına göre dağılımı aşağıdaki gibidir.

**Perakende Satış**

Şirketimizin ürünleri perakende kategorisinde 5 adet bayi kanalı ile Tarabya, Caddebostan, Modoko, Masko, Skyland, İzmir, Antalya, Gaziantep ve Adana lokasyonlarında satışa sunulmaktadır.

**Kurumsal Satış**

Şirketin tamamladığı kurumsal satış kapsamındaki projeler aşağıda belirtilmektedir.



TBWA İstanbul / Erginoğlu & Çalışlar Architects



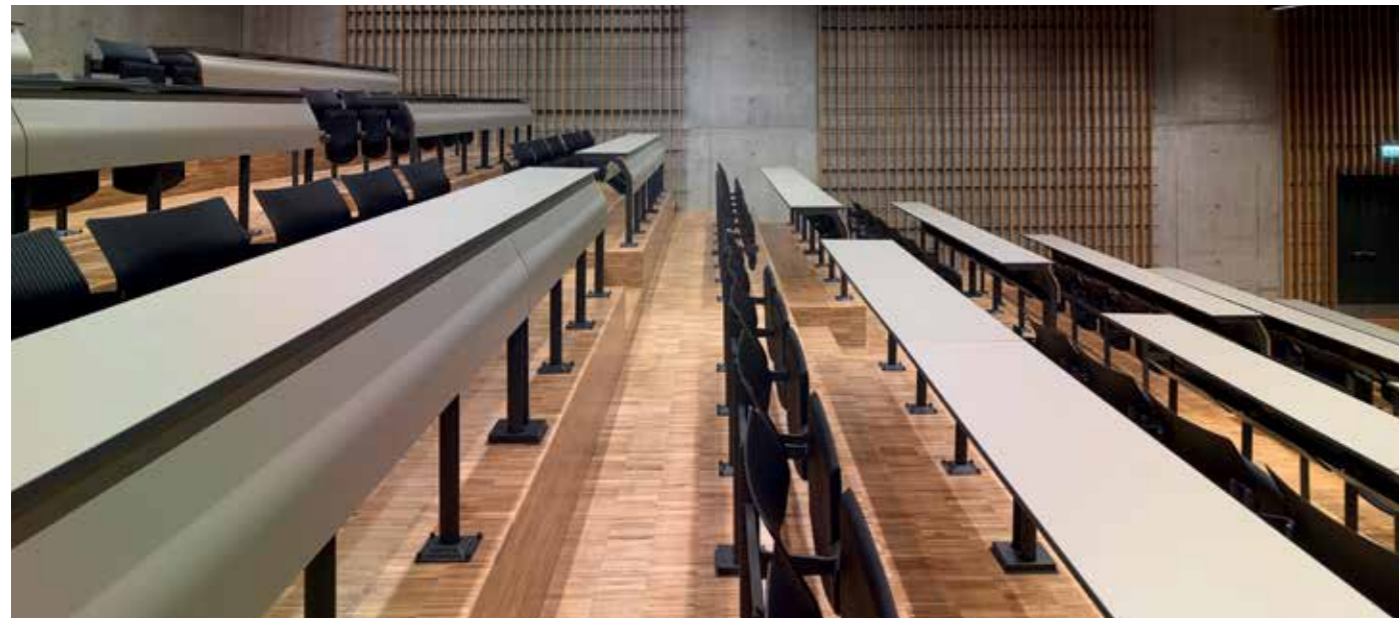
TKFB İstanbul / M-Ofis Architects



Astellas Maslak / Kraftt Architecture



Yemeksepeti / Erginoğlu & Çalışlar Architects



7.5. Devam Eden Projeler

Şirket'in yurt içi ve yurt dışında birçok sektörde faaliyet gösteren firma ve/veya kuruluşlar ile ilişkileri devam etmektedir. Şirket'in devam eden yurt içi projeler bedeli 172.181.498 TL olup, müşteriler toplam adeti 3.528'dir. Bunlardan 1.000.000 TL üzeri sipariş bedeli olan müşterileri sayısı 90 adettir. Şirket'in devam eden yurt içi projeleri bedeli ise 214.943.524 TL'dir. Yurt içi takip edilen üç aylık toplam proje potansiyeli 284.634.330 TL'dir.

7.6. Şirketin Araştırma ve Geliştirme Faaliyetleri

Sektörünün öncü firmalarından olan Koleksiyon, 2022 yılında da sürdürülebilirlik için çok önem verdiği araştırma geliştirme çalışmalarına devam etmiştir.

Uzun süre yapılan malzeme ve detay araştırmaları ile birlikte dış mekana özgü tasarımlar çalışılarak, ürün portföyümüze dış mekan ürünleri eklenmiştir.

Ürün portföyümüzde yer alan ev ürünlerimiz için, müşterilerimizin ihtiyaç ve beklentileri önceden tespit edilerek, yeni, ergonomik ve zamansız tasarımlar ürün portföyüne dahil edilmiştir. Ürünlerin tasarım aşamasından itibaren belirlediğimiz sürdürülebilirlik kriterlerine uygun olması sağlanmıştır.

Operasyonel Ofis ürünleri portföyümüze ergonomik, zamansız ve kullanıcıların ihtiyaçlarını uzun süre karşılayabilecek olan yeni tasarımlar dahil edilmiştir. Bu tasarımlarda kablo ve priz yönetimi, elektrikli yükselebilen ayaklar, aydınlatma elemanları gibi teknolojik unsurlar ürün bünyesine eklenmiştir.

Ergonomi, verimlilik, temsil gücü ve kullanıcıların ihtiyaçları değerlendirilerek, yeni makam grubu ürünleri tasarlanmıştır.

Yeni ürünlerimiz için tasarlanan parçalar, 3D yazıcılarla hazırlanarak, denemeleri tamamlandıktan sonra, kalıp üretimleri yaptırılmıştır.

Kısaca 2022 yılında sürdürülebilir tasarımlar odak noktamız olmuştur. Yıllardır uygulamaya çalıştığımız eko tasarımları daha da ileriye taşıyarak, sürdürülebilir tasarımlar üzerinde ar-ge çalışmaları yapılmıştır.

Eko tasarımlarda, geri dönüştürülmüş ve kolay geri dönüştürülebilir malzemeleri kullanmak, yenilenebilir enerji tüketimini tercih etmek ve ortaya çıkan atık miktarını azaltacak çözümler üretmeyi temel unsurlar

olarak ele alırken; sürdürülebilir tasarımlarda bunlara ek olarak bir kullanıcının ihtiyacının optimum düzeyde karşılanması hedef alınmıştır.

Sürdürülebilir bir tasarım, bugünün ihtiyaçlarını karşılayabilmek için gelecek nesillerin kendi ihtiyaçlarından feragat etmesini gerektirmeyecek çözümler üretmekle başlamaktadır ve bu bakış açısı aynı zamanda sürdürülebilir kalkınma düşüncesinin de temelini oluşturmaktadır.

Bu düşünce ile;

- Tasarımlarımız müşterilerimiz ile arasında bir bağ oluşturabilecek, uzun süre kullanıma imkan sunacak şekilde, zamansız, ergonomik ve kullanıcı dostu olarak çalışılmıştır.

- Ürünler ve bunların üretim süreçleri, daha düşük enerjiye ihtiyaç duyacak biçimde tasarlanıp, bunlar için yeni kalıp ve fiyestür çalışmaları gerçekleştirilmiştir.

- Tasarımda ve üretimde sürdürülebilir biçimde üretilen veya işlenmek için az enerji gerektiren, geri dönüşümlü ve/veya geri dönüşümü mümkün uzun ömürlü malzemeler tercih edilmiştir.

- Sürdürülebilir tasarımı desteklemek amacıyla yerel kaynak kullanılacak malzemeler, tedarikçilerimizle işbirlikleri ve geliştirme programları yapılarak yerel kaynaklardan sağlanmaya çalışılmıştır.

- Ürün yaşam döngüsü, uzun süreli fayda sağlama, yeniden kullanım ve sonrasında geri dönüşüm dikkate alınarak tasarlanmıştır.

7.7. Şirket Yatırımlarına İlişkin Önemli Gelişmeler

Şirketimiz, küresel çapta enerji maliyetlerindeki artış sebebiyle, 90.000 m² açık alanda, 42.000 m² kapalı alana sahip olan Tekirdağ fabrikasının artan enerji talebini karşılamak üzere, 2.4 MW gücünde; 2.200.000 ABD Doları+KDV tutarında güneş enerjisi paneli sistemi yatırımına başlamıştır. Böylece fabrikanın enerji ihtiyacının %80'inin karşılanması beklenmektedir.

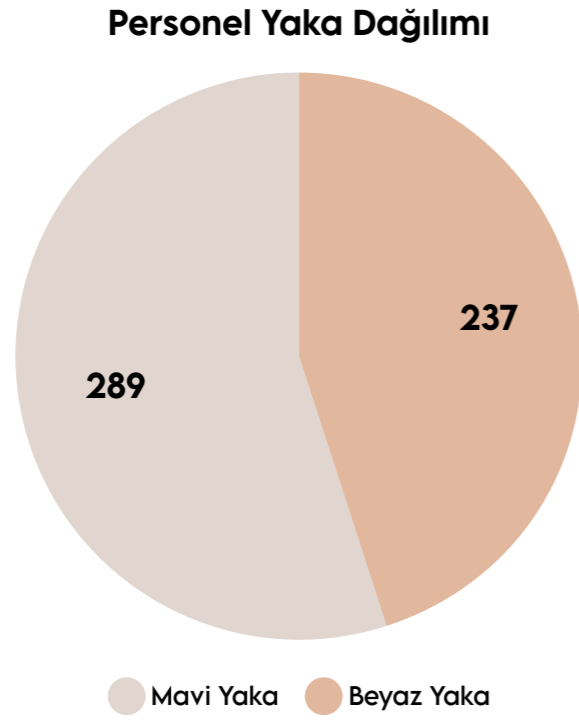
Tekirdağ Fabrika Lokasyonu Üretim tesisinin yanında bulunan ve şirket ortaklarına ait 26.150 m²'lik arsanın ileride oluşacak kapasite artırımında kullanılmak üzere, SPK Lisanslı Gayrimenkul Değerleme Şirketi tarafından hazırlanan değerlendirme raporuna istinaden 5.365.000 TL'ye satın alınmıştır.



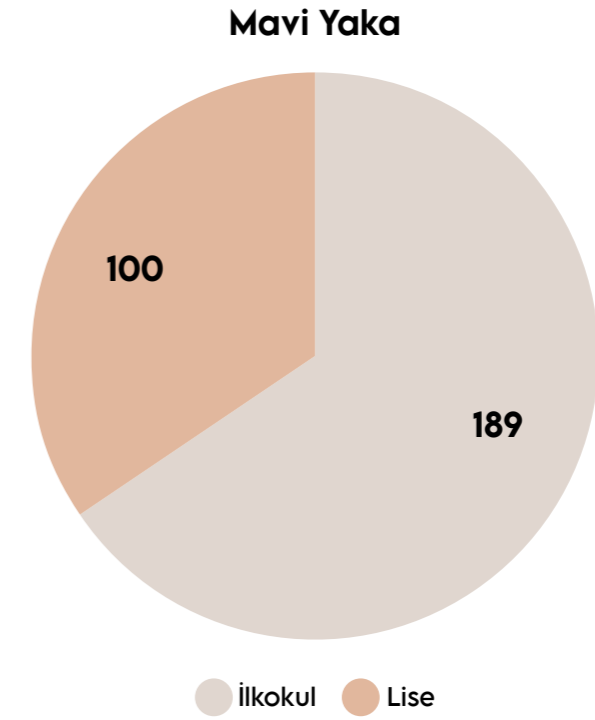
7.8. Personele Dair Bilgiler ve Personel Dağılımı

Şirketimizde 31.12.2022 itibarıyla İstanbul Merkez Ofis, Tekirdağ üretim tesisi ve Ankara mağazası olmak üzere toplam 536 kişi çalışmakta olup bunun 367 kişisi üretim tesisinde çalışmaktadır.

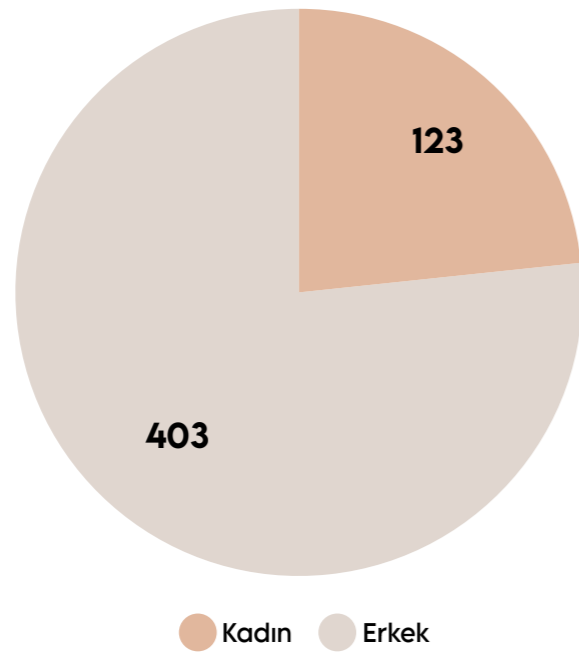
Personel Cinsiyet Açısından Dağılımı



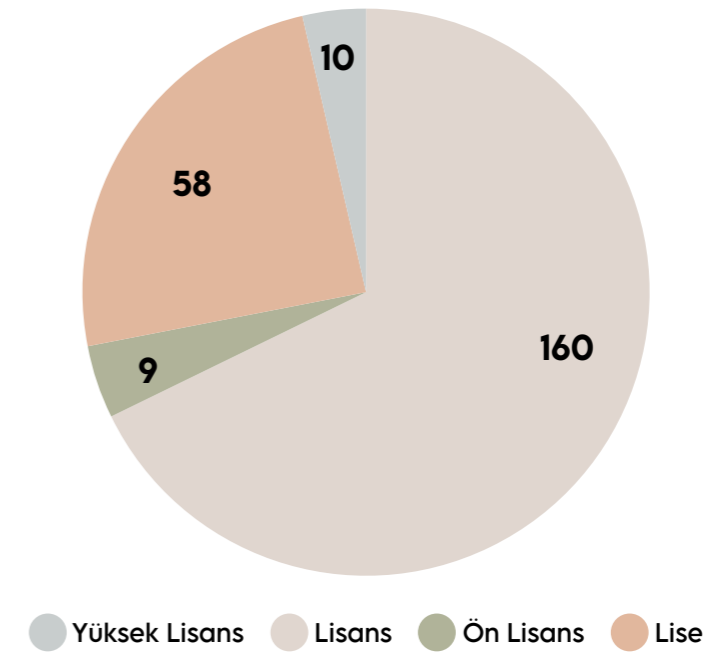
Personelin Eğitimi Açısından Dağılımı



Personel Cinsiyet Dağılımı



Beyaz Yaka



8

Finansal Durum

8.1. Özet Bilanço

Varlıklar (TL)	31.12.2021	31.12.2022
Dönen Varlıklar	160.305.940	308.459.113
Nakit Ve Nakit Benzerleri	20.314.425	59.725.088
Ticari Alacaklar	63.492.539	67.204.797
Diğer Alacaklar	1.517.047	7.561.444
Stoklar	62.352.923	145.635.710
Peşin Ödenmiş Giderler	4.667.737	10.225.187
Diğer Dönen Varlıklar	7.961.269	18.106.887
Duran Varlıklar	821.733.125	980.920.925
Diğer Alacaklar (UV)	623.166	587.472
Yatırım Amaçlı Gayrimenkuller	383.054.628	412.520.369
Maddi Duran Varlıklar	427.878.945	568.432.574
Maddi Olmayan Duran Varlıklar	10.147.000	9.340.659
Peşin Ödenmiş Giderler (UV)	29.386	39.851
Toplam Varlıklar	982.039.065	1.289.380.038

Kaynaklar (TL)	31.12.2021	31.12.2022
Kısa Vadeli Yükümlülükler	297.205.138	369.219.538
Kısa Vadeli Borçlanmalar	68.293.943	39.006.529
Uzun Vadeli Borçlanmaların Kısa Vadeli Kısımları	105.052.170	41.507.171
Ticari Borçlar	52.577.304	72.046.809
Çalışanlara Sağlanan Faydalar Kapsamında Borçlar	6.293.339	16.951.814
Diğer Borçlar	3.020.467	8.880.404
Ertelenmiş Gelirler	58.638.130	177.832.415
Kısa Vadeli Karşılıklar	2.862.544	5.024.930
Dönem Kârı Vergi Yükümlülüğü	0	6.028.025
Diğer Kısa Vadeli Yükümlülükler	467.241	1.941.441
Uzun Vadeli Yükümlülükler	254.001.099	199.777.860
Uzun Vadeli Borçlanmalar	145.963.680	56.135.545
Ticari Borçlar (UV)	6.165.298	0
Uzun Vadeli Karşılıklar	10.612.169	31.922.892
Ertelenmiş Vergi Yükümlülüğü	91.259.952	111.719.423
Öz Kaynaklar	430.832.831	720.382.640
Toplam Kaynaklar	982.039.068	1.289.380.038

8.2. Özet Kâr Zarar Tablosu

TL	31.12.2021	31.12.2022
Net Hasılat	278.567.717	526.605.371
Satılan Malın Maliyeti	154.025.741	230.094.357
Brüt Kâr	124.541.976	296.511.014
Esas Faaliyet Kârı	49.546.925	149.897.413
Yatırım Faaliyetlerinden Gelirler	56.875.032	29.532.739
Finansal Gelirler	962.531	4.492.694
Finansal Giderler (-)	97.872.514	65.515.331
Sürdürülen Faaliyetler Vergi Öncesi K/Z	9.511.974	118.407.515
Dönem K/Z	3.258.986	100.674.223

8.3. Finansal Rasyolar

Kârlılık Oranları	2022/12	2021
Brüt Kâr Marjı	56,31%	44,71%
FAVÖK Marjı	31,64%	28,96%
Net Kâr Marjı	19,12%	1,17%
Kaldıraç Oranları		
Toplam Yükümlülük/Toplam Kaynaklar	44%	56%
Toplam Yükümlülük/Özkaynaklar	79%	128%
Likidite Oranları		
Cari Oran	0,84	0,54
Likidite Oranı	0,44	0,32



8.4. 2022 Mali Performans

- 2022 yılında Hasılat 2021 yılına göre %89 artarak 278,5 Milyon TL'den 526,6 Milyon TL'ye yükselmiştir.
- Esas Faaliyet Geliri 2022 yılında 2021 yılına göre %202 artarak 49 Milyon TL'den 150 Milyon TL'ye çıkmıştır.
- FAVÖK, 2022 yılında 2021 yılına göre %107 artarak 80 Milyon TL'den 166 Milyon TL seviyesine yükselmiştir. FAVÖK Marjı ise 2022 döneminde %31,6 olmuştur.
- Brüt Kâr 2022 yılında 2021 yılına göre %138 artarak 124 Milyon TL'den 296 Milyon TL'ye yükselmiş ve Brüt Kâr Marjı %56,3 (2021 %44,7) olmuştur.
- Net kâr 2022 yılında 2021 yılına göre 29,8 kat artarak 3,2 Milyon TL'den 100,7 Milyon TL'ye yükselmiştir.
- 2022 yılında döneminde kaldıraç oranı %44 (31.12.2021:%56)
- Toplam Borç / Özkaynak Rasyosu: %79 (31.12.2021: %128)
- Aktif toplamı %31 artarak 1.3 Milyon TL'ye ulaşmıştır.



9

Kâr Dağıtım
Politikası

Koleksiyon Mobilya Sanayi A.Ş. ("Şirket") "Kâr Dağıtım Politikası" aşağıdaki gibi belirlenmiştir.

Türk Ticaret Kanunu hükümleri, sermaye piyasası mevzuatı, vergi mevzuatı ve ilgili diğer yasal mevzuat ile Şirket esas sözleşme hükümleri uyarınca Şirket'in orta ve uzun vadeli stratejileri ile yatırım ve finansal planları doğrultusunda ve pay sahiplerinin beklentileri ile Şirket'in ihtiyaçları arasındaki denge gözetilmek sureti ile Yönetim Kurulu'nun teklifi ve Genel Kurul'da alınan karar doğrultusunda belirlenmektedir. Kâr dağıtım politikası, Şirket'in nakit projeksiyonları, faaliyetlerine ilişkin geleceğe yönelik beklentileri, yatırım planları ve sermaye piyasasındaki şartlara göre belirlenir. Buna ek olarak, bu politika ulusal ve küresel ekonomik şartlarda herhangi bir olumsuzluk olması durumunda, gündemdeki projelerin ve Şirket'in finansal kaynaklarının durumuna göre yönetim kurulu tarafından her yıl gözden geçirilebilir. Kâr dağıtım politikasında değişiklik yapılmak istenmesi durumunda, bu değişikliğe ilişkin yönetim kurulu kararı ve değişikliğin gerekçesi, SPK'nın özel durumların kamuya açıklanmasına ilişkin düzenlemeleri çerçevesinde kamuya duyurulur. Kâr payı nakden ve/veya bedelsiz pay verilmesi şeklinde ve/veya bu iki yöntemin belirli

oranlarda birlikte kullanılması ile dağıtılabılır. Kâr payı, dağıtım tarihi itibarıyla mevcut payların tümüne, bunların ihraç ve iktisap tarihleri dikkate alınmaksızın payları oranında eşit olarak dağıtılır. Şirket'in payları arasında kâr payı imtiyazı öngören bir pay bulunmamaktadır. Kâr payı dağıtımına karar verilen genel kurul toplantısında karara bağlanmak şartıyla, eşit veya farklı tutarlı taksitlerle de kâr payına ilişkin ödemeler yapılabilir. Kâr payı ile ilgili Yönetim Kurulu tarafından her hesap dönemi için ayrı karar alınır, bu kâr dağıtım önerisi mevzuata uygun şekilde kamuya açıklanır ve şirket internet sitesinde ilan edilir. Yönetim Kurulu'nun, Genel Kurul'a kârın dağıtılmamasını teklif etmesi halinde, bu durumun nedenleri ile dağıtılmayan kârın kullanım şekline ilişkin olarak Genel Kurul Toplantısı'nda pay sahiplerine bilgi verilir. Kâr payı, dağıtım tarihi itibarıyla mevcut payların tümüne bunların ihraç ve iktisap tarihleri dikkate alınmaksızın eşit olarak dağıtılır. Kâr payı dağıtımına, en geç Genel Kurul toplantısının yapıldığı yılın sonuna kadar olmak kaydıyla, Genel Kurul veya Genel Kurul tarafından yetkilendirilmesi şartıyla, Yönetim Kurulu tarafından belirlenecek tarihte başlanır.



10

Finansal Risk Yönetim Politikalarına İlişkin Bilgiler



Kurumsal Risk Yönetimi

Şirket faaliyetlerini şeffaf, hesap verebilir, adil ve sorumlu bir şekilde yürütmektedir. Yönetim Kurulu başta pay sahipleri olmak üzere Şirket'in menfaat sahiplerini etkileyebilecek risk yönetimi, bilgi sistemleri ve süreçlerini içerecek şekilde iş akışlarını etkileyebilecek olası risklerin tespiti ve giderilmesi için İç Denetim Bölümü kurulması için çalışmalarına başlamıştır. Bu konuda dışarıdan profesyonel destek alınmaktadır.

İnsan Kaynakları Politikası

İnsan Kaynakları Misyonumuz; uygulamalarımız ile akıllı, yaratıcı ve müşteri bilinci yüksek bir organizasyon oluşturarak, en önemli kaynağımız olan insan kaynağımız aracılığıyla sürdürülebilir rekabet avantajı yaratılmasına katkı sağlamaktır. İnsan Kaynakları Vizyonumuz, kalıcı ve sürdürülebilir başarı için; bilgi odaklı, nitelikli, değişime açık, kendini ve işini geliştirmeyi hedefleyen kalifiye insan kaynağı gücünü yaratarak en çok tercih edilen şirket olmaktır.

İş Sağlığı ve Güvenliği

İşyerlerinde İş Sağlığı ve Güvenliği Hizmetleri Yönetmeliği kapsamında iş sağlığı ve güvenliği hizmetlerini yürütmek üzere kurulacak işyeri sağlık ve güvenlik birimlerinin kuruluşu ile ortak sağlık ve güvenlik birimlerinin yetkilendirilmelerini, yetki belgelerinin iptali, görev, yetki ve sorumlulukları ile çalışma usul ve esasları belirlenmektedir. Bu kapsamda Şirket'in 450'den fazla çalışanı bulunmakta olup, Şirket'in faaliyetlerine yönelik 28.04.2021 tarihli ve 94.P.01. numaralı İş Sağlığı ve Güvenliği Planlama Prosedürü bulunmaktadır.

Koleksiyon Mobilya, yeni başlayan çalışanlarına İş Sağlığı ve Güvenliği eğitimlerini vermekte olup; her yıl periyodik olarak çevre yönetim sistemi için İş Sağlığı ve Güvenliği'ne yönelik her yıl atölyede risklerin belirlenmesi ve çalışanların kullanması gereken koruyucu ekipmanları da belirtmektedir.

Şirket, üretim operasyonu sırasında düzenli olarak güvenlik ekipmanlarının kullanımını takip etmekte ve periyodik olarak İş Sağlığı ve Güvenliği'ne ilişkin toplantılarda yapmaktadır.



11 Kurumsal Yönetim Uyum Beyanı

Şirketimiz Sermaye Piyasası Kurulu'nun "Kurumsal Yönetim Tebliği" (Tebliğ) ekinde yer alan Kurumsal Yönetim İlkelerine uyum sağlamak için azami gayreti göstermekte ve uygulanması zorunlu olan tüm kurumsal yönetim ilkelerine uyulmaktadır. Şirketimiz kurumsal yönetimin önemine ve Şirkete katkılarına inanmakta olup zorunlu olmayan ilkelere de uyumu amaçlamaktadır. Ancak bazı ilkelerin Şirketimiz için uygulanmasında yaşanan zorluklar, bazı ilkelerin ise Şirketimizin yapısı ile uyuşmaması gibi nedenlerle bazı ilkeler uygulanmamaktadır.

Şirketimizce 31 Aralık 2022 tarihinde sona eren faaliyet döneminde de, Kurumsal Yönetim Tebliği ekinde yer alan ve ilgili mevzuat ile uygulanması zorunlu tutulan kurumsal yönetim ilkeleri aynen

benimsenerek uygulanmıştır. İlgili mevzuat ile uyulması zorunlu tutulmayan gönüllü ilkelere de uyuma azami özen gösterilmekte olup henüz tam olarak uyum sağlanamayanlar ile ilgili olarak mevcut durum itibarıyla bugüne kadar menfaat sahipleri arasında herhangi bir çıkar çatışmasına yol açmamıştır.

31 Aralık 2022 tarihinde sona eren faaliyet dönemine ilişkin olarak hazırlanan Kurumsal Yönetim Uyum Raporu ("URF") ve Kurumsal Yönetim Bilgi Formu ("KYBF")'na Şirketimizin internet sitesinde (www.koleksiyon.com.tr) Yatırımcı İlişkileri/Kurumsal Yönetim başlıklı bölümde ve Kamuyu Aydınlatma Platformu'ndan ulaşılması mümkündür. Henüz uygulamaya konulamamış olan gönüllü ilkeler dâhil kurumsal yönetim uygulamalarımızı geliştirmeye yönelik çalışmalara devam edilecektir.



12

Diğer Hususlar

Şirketin Dönem İçinde Yapmış olduğu Bağış ve Yardımlar	İlgili dönemde 230.445 TL tutarında bağış yapılmıştır.
Dönem İçinde Esas Sözleşmede Yapılan Değişiklikler	2022 yılında yapılan sermaye artırımını yoluyla halka arz nedeniyle esas sözleşmemizin "Sermaye ve Paylar" başlıklı 6. Maddesi tadil edilmiştir.
Yıl içerisinde olağanüstü genel kurul toplantısı yapılmışsa, toplantının tarihi, toplantıda alınan kararlar ve buna ilişkin yapılan işlemlerde dâhil olmak üzere olağanüstü genel kurula ilişkin bilgiler	Yoktur.
Şirket aleyhine açılan ve şirketin mali durumunu ve faaliyetlerini etkileyebilecek nitelikteki davalar ve olası sonuçları hakkında bilgiler	Şirket aleyhine açılmış ve Şirket'in mali durumunu ve faaliyetlerini etkileyecek dava bulunmamaktadır.
Hesap dönemi içerisinde yapılan özel denetime ve kamu denetimine ilişkin açıklamalar	Yoktur.
Şirketin iktisap Ettiği Kendi Paylarına İlişkin Bilgiler	İlgili dönem içerisinde şirketin iktisap ettiği herhangi bir payı bulunmamaktadır.
Şirketin sermayesinin karşılıksız kalıp kalmadığına veya borca batık olup olmadığına ilişkin tespit ve yönetim kurulu değerlendirmeleri	Yoktur.
Faaliyet yılının sona ermesinden sonra şirkete meydana gelen ve ortakların, alacaklıların ve diğer ilgili kişi ve kuruluşların haklarını etkileyebilecek nitelikteki özel önem taşıyan olaylara ilişkin açıklamalar	Yoktur.
Mevzuat hükümlerine aykırı uygulamalar nedeniyle şirket ve müdür/müdürler kurulu hakkında uygulanan idari veya adli yaptırımlara ilişkin açıklamalar	Yoktur.
Şirketin finansal yapısını iyileştirmek için alınması düşünülen önlemler	Şirketimizin finansal yapısının güçlü olması nedeniyle önlem alınması gereken bir durum söz konusu değildir.
Şirketler topluluğuna bağlı bir şirketse; hâkim şirketle, hâkim şirkete bağlı bir şirketle, hâkim şirketin yönlendirmesiyle onun ya da ona bağlı bir şirketin yararına yaptığı hukuki işlemler ve geçmiş faaliyet yılında hâkim şirketin ya da ona bağlı bir şirketin yararına alınan veya alınmasından kaçınılan tüm diğer önlemler	Yoktur.
Geçmiş dönemlerde belirlenen hedeflere ulaşıp ulaşılamadığı, genel kurul kararlarının yerine getirilip getirilmediği, hedeflere ulaşılamamışsa veya kararlar yerine getirilmemişse gerekçelerine ilişkin bilgiler ve değerlendirmeler	Şirketimiz 2022 faaliyet döneminde belirlediği hedeflerin üzerinde bir performans göstermiştir.



Koleksiyon

Cumhuriyet Mah. Hacı Osman Bayırı Cad. No: 25
34457 Sarıyer / İSTANBUL
Tel: +90 850 450 30 69
Fax: +90 212 223 48 25 / +90 212 299 17 45
info@koleksiyon.com.tr

